

PROJEKT BUDOWLANY

Obiekt: **Linia kablowa oświetlenia drogowego
ulicy Jagodowej w Rytlu**

Adres: **RYTEL
ul. Jagodowa
działki nr: 484/13, 486/3 i 486/5**

Jednostka ewidencyjna: **220204_5, Czersk-G**
Obręb ewidencyjny: **0020, Rytel**

Inwestor: **Gmina Czersk
ul. Kościuszki 27
89-650 Czersk**

Branża: **Elektryczna**

Stadium: **Projekt budowlany**

Kategoria obiektu: **XXVI**

Autor opracowania: **Projektant:
Edmund Hapka
upr .bud. nr UAN-KZ-7210/210/89**

**Sprawdzający:
mgr inż. Adam Linda
upr .bud. Nr 70/Gd/2002**

PROJEKTANT
w specjalności instalacyjno-inżynierskiej
w zakresie sieci i instalacji elektrycznej
Edmund Hapka
UAN-KZ-7210/380/87 i 210/89

mgr inż. Adam Linda
Uprawnienia budowlane do projektowania
i kierowania robotami budowlanymi bez ograniczeń
w szczególności instalacyjno-inżynierskich w zakresie
sieci instalacji i urządzeń elektrycznych
oraz elektroenergetycznych
Upr. bud. nr 70/Gd/2002

Chojnice, dnia 05.06.2017r

2.ZAWARTOŚĆ PROJEKTU

	strona
1. Strona tytułowa	1
2. Zawartość projektu	2
3. Dokumenty formalno – prawne i uzgodnienia	3
3.1.Warunki przyłączenia z Rejonu Dystrybucji Chojnice	4
3.2.Umowa przyłączenia z Rejonu Dystrybucji Chojnice	6
3.3.Decyzja o ustaleniu lokalizacji inwestycji celu publicznego	12
3.4.Informacja o Naradzie Koordynacyjnej	17
3.5.Wykaz uzgodnień branżowych	20
3.6.Uzgodnienia branżowe	21
3.7.Wykaz właścicieli działek	24
3.8.Wykaz podmiotów i działek	25
4. Opis do projektu zagospodarowania	27
5. Informacja o obszarze oddziaływania obiektu	29
6. Opis techniczny	30
7. Obliczenia techniczne	33
8. Informacja dotycząca Planu BiOZ	36
9. Rysunki:	
1.Projekt zagospodarowania	39
2.Schemat szafki oświetleniowej SO	40
3.Schemat ideowy oświetlenia	41
10. Zestawienie montażowe	42
11. Oświadczenia projektantów	43
12. Uprawnienia zawodowe	44
13. Zaświadczenia z PIIB	46

3. DOKUMENTY FORMALNO – PRAWNE I UZGODNIENIA

- 3.1. Warunki przyłączenia z Rejonu Dystrybucji Chojnice
- 3.2. Umowa przyłączenia z Rejonu Dystrybucji Chojnice
- 3.3. Decyzja o ustaleniu lokalizacji celu publicznego
- 3.4. Informacja o Naradzie Koordynacyjnej
- 3.5. Wykaz uzgodnień branżowych
- 3.6. Uzgodnienia branżowe
- 3.7. Wykaz właścicieli działek
- 3.8. Uproszczony wypis z rejestru gruntów

4

ENEA Operator Sp. z o.o. Oddział Dystrybucji Bydgoszcz
Rejon Dystrybucji Chojnice
ul. 14 Lutego 15
89-600 Chojnice
tel. 52 397 45 81

Chojnice, 06.03.2017 r.

7789/2017/OD1/ZR3

Gmina Czersk
ul. Kościuszki 27
89-650 Czersk

**Warunki przyłączenia
do sieci elektroenergetycznej ENEA Operator Sp. z o.o.**

Charakter i lokalizacja obiektu / lokalu
oświetlenie drogowe, Rytel, ul. Jagodowa dz. nr 486/3 i 484/13
warunki dotyczą **przyłączenia obiektu projektowanego**
z mocą przyłączeniową **5 kW**
na napięciu **0,4 kV**
zakwalifikowanego do V grupy przyłączeniowej

I. MIEJSCE PRZYŁĄCZENIA

złącze kablowo-pomiarowe 0,4 kV

II. RODZAJ POŁĄCZENIA Z SIECIĄ ORAZ ZAKRES NIEZBĘDNYCH ZMIAN W SIECI

1. w zakresie dotyczącym budowy przyłącza ENEA Operator Sp. z o.o.

Przy istniejącym złączu ZK-402 przy dz.484/6 i 484/7, zabudować złącze pomiarowe ZP.

Dokumentacja projektowa w zakresie urządzeń ENEA Operator Sp. z o.o. opracowana na podstawie niniejszych warunków przyłączenia powinna być zgodna ze standardami w sieci dystrybucyjnej, które są publikowane na stronie internetowej spółki: www.operator.enea.pl.

2. w zakresie dotyczącym niezbędnych zmian w sieci

3. w zakresie dotyczącym urządzeń podmiotu przyłączanego

Wybudować przyłącze kablowe zalicznikowe o przekroju wg. potrzeb.

III. MIEJSCE DOSTARCZANIA ENERGII ELEKTRYCZNEJ

zaciski na wyjściu przewodów od zabezpieczenia w złączu, w kierunku instalacji Klienta.

Miejsce dostarczania energii elektrycznej stanowi jednocześnie granicę własności i eksploatacji urządzeń.

IV. MIEJSCE ZAINSTALOWANIA UKŁADU POMIAROWO-ROZLICZENIOWEGO

złącze kablowo-pomiarowe

V. WYMAGANIA DOTYCZĄCE UKŁADU POMIAROWO-ROZLICZENIOWEGO

Należy zainstalować układ, który składać się będzie z:

jednofazowego, jednostrefowego licznika energii czynnej przystosowanego do plombowania.

Urządzenia pomiarowe winny być zabezpieczone przed dostępem osób trzecich, zabezpieczone przed wpływami atmosferycznymi oraz przystosowane do plombowania.

VI. RODZAJ I USYTUOWANIE ZABEZPIECZEŃ

zabezpieczenie przedlicznikowe - 25A w złączu kablowo-pomiarowym

VII. WYMAGANY STOPIEŃ SKOMPENSOWANIA MOCY BIERNEJ

Energia elektryczna winna być pobierana przy współczynniku mocy odpowiadającym $\text{tg } \varphi \leq 0,4$.

VIII. DANE I INFORMACJE DOTYCZĄCE SIECI DLA DOBORU SYSTEMU OCHRONY OD PORAŻEŃ

Zasilająca sieć niskiego napięcia pracuje w układzie TN-C, w instalacji odbiorczej należy zastosować odpowiedni dla tego układu system i urządzenia ochrony przeciwporażeniowej

IX. UWAGI DODATKOWE



4108/P/2017

Rejon Dystrybucji Chojnice
Enea Operator Sp. z o.o.
Oddział Dystrybucji Bydgoszcz
Rejon Dystrybucji Chojnice
88-600 Chojnice, ul. 14 Lutego 15

tel 48 / 52 397 45 81
faks 48 / 52 554 33 01
eob.sekretariat-rd3@enea.pl

Numer dziennika

Numer sprawy

17 MAR 2017

Urząd Miejski w Chojnicach
woj. pomorskie

numer 7789/2017/OD1/ZR3

Chojnice, 15.03.2017
WEO17E052772

Gmina Czersk
ul. Kościuszki 27
89-650 Czersk

Dotyczy: odesłania 1 egzemplarza obustronnie podpisanej umowy o przyłączenie do sieci ENEA Operator Sp. z o.o. obiektu oświetlenie drogowe, ul. Jagodowa dz. nr 486/3 i 484/13, Ryteł

W załączeniu przesyłamy jeden egzemplarz obustronnie podpisanej umowy o przyłączenie nr 7789/2017/OD1/ZR3 z dnia 15/03/2017 (Umowa).

Z poważaniem

ENEA Operator Sp. z o.o.
Rejon Dystrybucji Chojnice
Dział Rozwoju i Inwestycji
Kierownik

Stanisław Osowski

załączniki:

k.o.

.....

.....

Stwierdzam zgodność
kserokopii z oryginałem

2017 -06- 05

dnia

PROJEKTANT

w specjalności instalacyjno inżynierskiej
w zakresie sieci i instalacji elektrycznych

Edmund Hapka

UAN-KZ-7210/360/87 i 210/89

Centrala
Enea Operator Sp. z o.o.
60-479 Poznań, Strzeszyńska 58

tel +48 / 61 850 41 10
faks +48 / 61 850 44 47

NIP 782-23-77-160
REGON 300455398

kontakt@operator.enea.pl
www.operator.enea.pl

Sąd Rejonowy Poznań - Nowe Miasto i Wilda w Poznaniu
VIII Wydział Gospodarczy Krajowego Rejestru Sądowego nr KRS: 0000269806 Kapitał zakładowy: 4 678 050 000 PLN

Umowa o przyłączenie do sieci
nr 7789/2017/OD1/ZR3

zawarta pomiędzy:

ENEA Operator Sp. z o.o. ul. Strzeszyńska 58, 60-479 Poznań, Rejon Dystrybucji Chojnice ul. 14 Lutego 15 89-600 Chojnice, NIP: 782-23-77-160, REGON 300455398, wpisaną do rejestru przedsiębiorców w Sądzie Rejonowym Poznań Nowe Miasto i Wilda w Poznaniu, VIII Wydział Gospodarczy Krajowego Rejestru Sądowego pod nr KRS 0000269806, Kapitał zakładowy 4 678 050 000 PLN, reprezentowaną przez:

1. Stanisław Ogarowski

2.

zwaną dalej ENEA Operator

a ubiegającym się o przyłączenie do sieci:

Gmina Czersk z siedzibą: ul. Kościuszki 27, 89-650 Czersk, NIP: 5551908979, wpisaną do rejestru przedsiębiorców w Sądzie Rejonowym w Wydział Gospodarczy Krajowego Rejestru Sądowego pod numerem KRS,

Kapitał zakładowy PLN, kapitał wpłacony PLN
reprezentowanym przez:

1.

2.

adres do korespondencji

Gmina Czersk

ul. Kościuszki 27

89-650 Czersk

zwanym dalej Klientem.

§ 1

Klient oświadcza, że:

1. Warunki Przyłączenia nr 7789/2017/OD1/ZR3 z dnia 06.03.2017 zostały przez ENEA Operator określone na jego wniosek, akceptuje je i nie wnosi do nich zastrzeżeń.
2. Do dnia zawarcia niniejszej umowy nie nastąpiły żadne zmiany w jego tytule prawnym do obiektu (oraz w sposobie i warunkach wykonywanej działalności gospodarczej), potwierdzonych dokumentami załączonymi do wniosku o określenie warunków przyłączenia.
3. Zawiadomi ENEA Operator o każdej zmianie zaistniałej w jego tytule prawnym do obiektu (i w sposobie oraz warunkach wykonywanej działalności gospodarczej), co potwierdzi stosownymi dokumentami.

§ 2

1. Przedmiotem umowy jest:

1.1. przyłączenie instalacji Klienta w obiekcie oświetlenie drogowe zlokalizowanym w Ryteł, ul. Jagodowa dz. nr 486/3 i 484/13 do sieci ENEA Operator z mocą przyłączeniową o wartości 5 kW na napięciu 0,4 kV,

1.2. określenie praw i obowiązków stron związanych z realizacją i finansowaniem przyłączenia.

2. Klient zakwalifikowany jest do V grupy przyłączeniowej.

3. Strony zobowiązują się współdziałać dla prawidłowego wykonania przedmiotu umowy.

§ 3

Strony uzgadniają, że dla realizacji przyłączenia instalacji Klienta do sieci ENEA Operator konieczne jest:

1. Wykonanie przyłącza w następującym zakresie:

Przy istniejącym złączu ZK-402 przy dz.484/6 i 484/7, zabudować złącze pomiarowe ZP.

2. Wykonanie niezbędnych zmian w sieci ENEA Operator w następującym zakresie:
nie dotyczy

3. Wykonanie / przygotowanie instalacji odbiorczej Klienta w następującym zakresie:
Wybudować przyłącze kablowe zalicznikowe o przekroju wg. potrzeb.

4. Wykonanie dokumentacji, w tym projektowej, koniecznej dla zrealizowania przyłącza oraz niezbędnych zmian w sieci ENEA Operator w zakresie określonym w ust. 1 i ust. 2¹
5. Wykonanie dokumentacji, w tym projektowej, koniecznej dla zrealizowania instalacji odbiorczej Klienta w zakresie określonym w ust. 3.
6. Przeprowadzenie postępowań wymaganych dla realizacji zadań określonych w ust. 1 i ust. 2 w tym także postępowań administracyjnych i uzyskanie wymaganych obowiązującym prawem uzgodnień, opinii, decyzji.¹
7. Uzgodnienie dokumentacji, o której mowa w ust. 5 w ENEA Operator oraz uzyskanie wymaganych obowiązującym prawem decyzji.

§ 4

Strony uzgadniają następujące zasady i harmonogram realizacji przyłączenia:

1. ENEA Operator opracuje i uzgodni dokumentację, o której mowa w § 3 ust. 4, a w zakresie określonym w § 3 ust. 1 i ust. 2 podejmie działania, o których mowa w § 3 ust. 6. Opracowanie dokumentacji nastąpi w terminie 6 miesięcy od dnia zawarcia niniejszej umowy. Wystąpienie z odpowiednimi wnioskami do właściwych organów oraz uzyskanie przez ENEA Operator decyzji wymaganych dla budowy przyłącza lub dokonania niezbędnych zmian w sieci nastąpi zgodnie z obowiązującymi przepisami i uzależnione jest od uprzedniego uzyskania wymaganych przepisami uzgodnień, pozwoleń i opinii, a w szczególności prawa do dysponowania nieruchomościami na cele budowlane, w tym stosownych zgód właścicieli gruntów, przez które przebiega lub miałyby przebiegać sieć energetyczna. Prawo do dysponowania nieruchomościami ENEA Operator uzyska z zachowaniem zasad rachunku ekonomicznego oraz zasady ekwiwalentności świadczeń i zapewnieniu ochrony interesów odbiorców energii elektrycznej przed nieuzasadnionym poziomem stawek opłat za usługi dystrybucji.
2. ENEA Operator zrealizuje przyłącze oraz niezbędne zmiany w sieci, o których mowa w § 3 ust. 1 i ust. 2 w terminie 4 miesięcy od dnia uzyskania wymaganych ostatecznych decyzji administracyjnych i spełnienia innych wymogów wymaganych prawem.
3. Wykonanie / przygotowanie instalacji odbiorczej, o której mowa w § 3 ust. 3 zrealizuje Klient. Instalacja odbiorcza, o której mowa w § 3 ust. 3 wykonana zostanie zgodnie z warunkami przyłączenia oraz obowiązującymi w tym zakresie przepisami i normami przez osoby posiadające odpowiednie uprawnienia i kwalifikacje w terminie uwzględniającym postanowienia, o których mowa w § 6 ust. 2.
4. Klient opracuje i uzgodni z ENEA Operator dokumentację, o której mowa w § 3 ust. 5 i zrealizuje działania, o których mowa w § 3 ust. 7.

§ 5

1. Klient poniesie opłatę za przyłączenie do sieci ENEA Operator. Opłata obliczona została przy zastosowaniu zasad i stawek opłat ujętych w aktualnej Taryfie dla usług dystrybucji energii elektrycznej, zatwierdzonej przez Prezesa Urzędu Regulacji Energetyki, powiększonych o podatek od towarów i usług (VAT).
2. Kwota opłaty za przyłączenie wynosi netto 328,95 zł., (słownie złotych: trzysta dwadzieścia osiem złotych dziewięćdziesiąt pięć groszy) plus podatek od towarów i usług (VAT).
3. Opłatę za przyłączenie Klient zobowiązuje się zapłacić jednorazowo na rachunek bankowy ENEA Operator wskazany na fakturze VAT w terminie 14 dni od daty doręczenia faktury VAT z tytułu opłaty za przyłączenie, sporządzonej przez ENEA Operator niezwłocznie po zrealizowaniu przez ENEA Operator prac określonych w § 3 ust. 1 i ust. 2.

§ 6

1. Klient zobowiązuje się do uregulowania zobowiązań finansowych w wysokościach i terminach wynikających z § 5.
2. Klient zobowiązuje się do zawarcia umowy o świadczenie usług dystrybucji lub przedstawienia zawartej umowy kompleksowej w terminie nie dłuższym niż 60 dni od dnia doręczenia informacji o zrealizowaniu przez ENEA Operator prac określonych w § 3 ust. 1 i ust. 2 przy uwzględnieniu terminów realizacji przyłączenia określonych w § 4 ust. 1 i ust. 2.
3. Strony zobowiązują się do rozpoczęcia dostarczania i odbioru energii elektrycznej w terminie nie dłuższym niż 14 dni po zawarciu umowy o świadczenie usług dystrybucji lub przedstawieniu przez Klienta zawartej umowy kompleksowej.
4. Klient oświadcza, że planowana roczna ilość pobieranej energii elektrycznej wynosi 800 kWh.

¹ gdy jest wypełniony pkt. 1 lub 2

5. W umowie, o której mowa w ust. 2 zawarte będą parametry jakościowe energii elektrycznej w zakresie odchyień częstotliwości i napięcia, odkształcenia napięcia, zawartości poszczególnych harmonicznych, łącznego czasu przerw nieplanowanych i planowanych w ciągu roku oraz czasu jednorazowej przerwy nieplanowanej i planowanej zgodnie z przepisami obowiązującego prawa.

§ 7

Ustala się następujące miejsce rozgraniczenia własności urządzeń, które stanowi jednocześnie miejsce dostarczania energii elektrycznej:

zaciski na wyjściu przewodów od zabezpieczenia w złączu, w kierunku instalacji Klienta.

§ 8

1. Stronom przysługuje prawo rozwiązania umowy bez wypowiedzenia, w przypadkach:
 - 1.1. orzeczonej ostatecznymi decyzjami odmowy wydania przez właściwe organy administracyjne wymaganych zgód lub pozwoleń,
 - 1.2. nie uzyskania na zasadach rynkowych prawa do dysponowania nieruchomościami na cele budowlane, w tym stosownych zgód właścicieli gruntów, przez które przebiega lub miałoby przebiegać przyłącze i sieć energetyczna, konieczna dla realizacji przyłączenia.
 - 1.3. nie wykonania przez Klienta instalacji odbiorczej określonej w § 3 ust. 3 w terminie lub zakresie umożliwiającym ENEA Operator wykonanie zobowiązań leżących po jej stronie,
 - 1.4. nie wywiązania się przez Klienta z obowiązku określonego w § 6 ust. 2,
 - 1.5. rozwiązania umowy o świadczenie usług dystrybucji lub umowy kompleksowej, o których mowa w § 6 ust. 2 Umowy, z wyłączeniem rozwiązania umowy kompleksowej spowodowanego dokonaniem zmianą sprzedawcy energii elektrycznej,

Prawo rozwiązania umowy, o którym mowa w niniejszym paragrafie nie przysługuje stronie, która poprzez swoje działanie lub zaniechanie spowodowała naruszenie postanowień umowy.

2. Klientowi przysługuje prawo rozwiązania umowy bez zachowania terminu wypowiedzenia w przypadku utraty przez ENEA Operator wymaganych prawem koncesji na wykonywanie działalności gospodarczej w zakresie dystrybucji energii.
3. Jeżeli umowa zostanie rozwiązana z przyczyn:
 - 3.1. wskazanych w ust. 1 pkt. 1.3. lub pkt. 1.4. niniejszego paragrafu
 Klient zobowiązany jest do zwrotu ENEA Operator udokumentowanych wydatków poniesionych przez ENEA Operator i zobowiązań zaciągniętych przez ENEA Operator w związku z realizacją przedmiotu niniejszej umowy.
4. W razie niewykonania przez drugą stronę zobowiązań wynikających z umowy, każda ze stron może rozwiązać niniejszą umowę po uprzednim pisemnym wezwaniu drugiej strony do wykonania tych zobowiązań wynikających z umowy z określeniem terminu nie krótszego niż 1 miesiąc i z zagrożeniem, iż w razie bezskutecznego upływu wyznaczonego terminu będzie uprawniona rozwiązać umowę.
5. Niniejsza umowa ulega rozwiązaniu z chwilą utraty przez Klienta tytułu prawnego do lokalu/nieruchomości obiektu, dla przyłączenia, którego została zawarta niniejsza umowa o przyłączenie. Klient ponosi odpowiedzialność z tytułu szkody wyrządzonej ENEA Operator w związku z brakiem powiadomienia o utracie tytułu prawnego do lokalu/nieruchomości obiektu, dla przyłączenia, którego została zawarta niniejsza umowa o przyłączenie,
6. Każdej ze stron przysługuje prawo do odszkodowania w związku z niewykonaniem zobowiązania przez drugą stronę.

§ 9

1. W przypadku niedotrzymania przez ENEA Operator terminów określonych w § 4 Klient ma prawo naliczania kar umownych w wysokości 0,66 zł za każdy dzień opóźnienia, łącznie jednak nie więcej niż 328,95 zł.
2. W przypadku niedotrzymania przez którąkolwiek ze stron zobowiązań wynikających z § 6 ust. 2 lub ust. 3., strona odpowiedzialna za opóźnienie zobowiązana jest do zapłacenia drugiej stronie kary umownej w wysokości 0,66 zł za każdy dzień opóźnienia, łącznie jednak nie więcej niż 328,95 zł.

§ 10

Osobami upoważnionymi do uzgadniania i bieżącej koordynacji prac wykonywanych przez strony oraz wymiany danych i informacji w trakcie realizacji niniejszej umowy są:

- ze strony ENEA Operator: Marcin Kołucki tel. (52) 554-33-53
numer faksu: 48 / 52 554 33 01

adres e-mail: jerzy.orlowski@enea.pl

– ze strony Klienta:

numer telefonu

adres email:

wymagane do wypełnienia przez Klienta

§ 11

1. Strony ustalają, że adresami stron dla doręczeń są adresy wskazane w umowie. W razie wątpliwości, co do terminu doręczenia, uznaje się, że doręczenie nastąpiło najpóźniej z chwilą upływu terminu do podjęcia przesyłki z placówki pocztowej.
2. Strony mogą wskazać na piśmie inne adresy dla doręczeń.

§ 12

1. Klient oświadcza, że:
 - 1.1. przed podpisaniem umowy zapoznał się z Taryfą dla usług dystrybucji energii elektrycznej.

§ 13

Postanowienia dotyczące umów zawieranych z konsumentami na odległość lub poza lokalem ENEA Operator

1. W przypadku Umów zawieranych na odległość lub Umów zawieranych poza lokalem ENEA Operator Klient może odstąpić od Umowy bez podania przyczyny w terminie 14 dni od daty jej zawarcia, składając oświadczenie, którego przykładowy wzór wraz z pouczeniem o prawie odstąpienia od Umowy został przekazany Klientowi najpóźniej w chwili wyrażenia przez Klienta woli związania się Umową. Do zachowania tego terminu wystarczy przed jego upływem:
 - 1) doręczenie oświadczenia na piśmie bezpośrednio w biurze obsługi klienta ENEA Operator;
 - 2) wysłanie oświadczenia na piśmie na adres ENEA Operator do korespondencji;
 - 3) wysłanie oświadczenia faksem na numer faksu ENEA Operator;
 - 4) wysłanie oświadczenia na adres poczty elektronicznej ENEA Operator;
 - 5) złożenie oświadczenia w formie elektronicznej za pośrednictwem formularza zamieszczonego na stronie internetowej ENEA Operator.
2. W przypadku wysłania przez Klienta oświadczenia w sposób wskazany w ust. 1 pkt 3 – 5, ENEA Operator niezwłocznie prześle Klientowi na trwałym nośniku potwierdzenie otrzymania oświadczenia o odstąpieniu od Umowy. Przesłanie potwierdzenia nastąpi w taki sam sposób w jaki ENEA Operator otrzymał oświadczenie Klienta.
3. W przypadku odstąpienia od Umowy zawartej na odległość lub Umowy zawartej poza lokalem ENEA Operator umowę uważa się za niezawartą.
4. Klient zawierając Umowę na odległość lub poza lokalem ENEA Operator może zażądać rozpoczęcia przez ENEA Operator wykonywania Umowy przed upływem 14-dniowego terminu na odstąpienie od Umowy. Takie żądanie nie zmienia obowiązków ENEA Operator wynikających z harmonogramu. W razie rozpoczęcia wykonywania Umowy zgodnie z żądaniem Klienta i odstąpienia przez Klienta od Umowy w terminie, o którym mowa w ust. 1, Klient jest zobowiązany do zapłaty za świadczenia spełnione przez ENEA Operator do chwili odstąpienia od Umowy tj. złożenia do ENEA Operator oświadczenia o odstąpieniu od Umowy w jeden ze sposobów wskazanych w ust. 1.

§ 14

1. Informacje przekazywane w związku z realizacją umowy nie mogą być udostępniane osobom trzecim, publikowane ani ujawniane w jakikolwiek inny sposób.
2. Postanowienia o poufności, o których mowa w ust. 1, nie będą stanowiły przeszkody dla którejkolwiek ze stron w ujawnieniu informacji podmiotom działającym w imieniu i na rzecz strony przy wykonaniu umowy, z zastrzeżeniem zachowania przez nich zasady poufności uzyskanych informacji. Strony odpowiadają za podjęcie i zapewnienie wszelkich niezbędnych środków mających na celu dochowanie wyżej wymienionych zasad przez te podmioty.
3. Postanowienia ust. 1 i ust. 2 nie dotyczą informacji, które należą do informacji powszechnie znanych lub informacji, których ujawnienie jest wymagane na podstawie powszechnie obowiązujących przepisów

prawa lub informacji, które zostaną zaaprobowane na piśmie przez drugą stronę jako informacje, które mogą zostać ujawnione.

4. Strony wyrażają zgodę na przysyłanie dokumentów zawierających dane osobowe i handlowe drogą pocztową, w tym: listem poleconym lub przesyłką kurierską. Strony nie ponoszą odpowiedzialności za utracone w tym przypadku dane.
5. Strony wyrażają zgodę na gromadzenie oraz przetwarzanie danych osobowych i handlowych w zakresie niezbędnym dla realizacji umowy, zgodnie z postanowieniami powszechnie obowiązującego prawa.

§ 15

1. Wszelkie zmiany niniejszej umowy wymagają pod rygorem nieważności formy pisemnej, przyjętej przez obie strony.
2. Do niniejszej umowy zastosowanie mają przepisy powszechnie obowiązujące, a w szczególności przepisy ustawy Prawo energetyczne wraz z przepisami wykonawczymi, przepisy ustawy Prawo Budowlane oraz przepisy ustawy Kodeks cywilny.
3. Sprawy sporne strony będą starały się rozstrzygać polubownie. W przypadku braku możliwości porozumienia organem właściwym do ich rozstrzygania będzie właściwy rzeczowo sąd powszechny dla miejsca położenia nieruchomości, na której zlokalizowany jest przyłączany obiekt, z zastrzeżeniem pkt. a – c poniżej.
 - a) Klient będący konsumentem, uprawniony jest do zwrócenia się do Koordynatora do spraw negocjacji działającego przy Prezesie URE, o którym mowa w art. 31a Ustawy z dnia 10 kwietnia 1997r. Prawo energetyczne, o rozwiązanie sporów wynikłych z umowy. Koordynator jest podmiotem uprawnionym do pozasądowego rozwiązywania sporów z konsumentami zgodnie z ustawą z dnia 23 września 2016 r. o pozasądowym rozwiązywaniu sporów konsumenckich, Dz.U. z 2016 r., poz. 1823.
 - b) ENEA Operator oświadcza, że zobowiązuje się do udziału w postępowaniu w sprawie pozasądowego rozwiązywania sporów konsumenckich prowadzonego przed Koordynatorem, jeżeli Klient będący konsumentem wystąpi z wnioskiem o wszczęcie takiego postępowania.
 - c) Informacje dotyczące Koordynatora będą dostępne na stronie internetowej Prezesa URE www.ure.gov.pl. Informacja o stronie internetowej będzie aktualizowana na stronie internetowej ENEA Operator www.operator.enea.pl.
4. Umowa została sporządzona w dwóch jednobrzmiących egzemplarzach, po jednym dla każdej ze stron.

§ 16

1. Niniejsza umowa obowiązuje od dnia jej zawarcia, którym jest dzień doręczenia Klientowi obustronnie podpisanej umowy.
2. Niniejszą umowę zawarto na czas realizacji warunków przyłączenia oraz świadczenia usług dystrybucji w oparciu o jedną z umów, o których mowa w § 6 ust. 2.

Klient

Data i czytelny podpis Klienta

ENEA Operator Sp. z o.o.
Rejon Dystryktu Chojnice
ENEA Operator Rozwój i Inwestycje
Klient

15. MAR. 2017

Stanisław Osowski

Data i podpis ENEA Operator



Czersk, 2017-04-13

WG.6733.9.2017

Decyzja Nr 9cp/2017
o ustaleniu lokalizacji inwestycji celu publicznego
(o znaczeniu lokalnym)

Na podstawie art. 1 ust. 2, art. 4 ust. 2 pkt 1, art. 50 ust. 1, 4, art. 51 ust. 1 pkt 2, ust. 3, art. 53 ust. 1, 3, 4 pkt 8, art. 54 Ustawy z dnia 27 marca 2003 r. o planowaniu i zagospodarowaniu przestrzennym (Dz. U. z 2016 r. poz. 778 z późn. zm.) oraz art. 104 Kodeksu Postępowania Administracyjnego (Dz. U. z 2016 r. poz. 23 z późn. zm.),

po rozpatrzeniu wniosku z dnia 01.03.2017 r.

Pana Edmunda Kruta działającego w imieniu Gminy Czersk,
z siedzibą przy ul. Kościuszki 27, 89-650 Czersk

o ustalenie lokalizacji inwestycji celu publicznego polegającej na budowie linii kablowej oświetlenia drogowego, na działkach o nr ewid. 486/3, 486/5, 484/13 położonych w obrębie Rytel, gm. Czersk,

po uzgodnieniu z Regionalnym Dyrektorem Ochrony Środowiska - zgodnie z art. 53 ust. 4 pkt. 8 ustawy /w ze względu na położenie na obszarach objętych ochroną na podstawie przepisów o ochronie przyrody/- pismo: RDOŚ-Gd-WZP.612.14.94.2017.KS z dnia 24.03.2017 r. informujące, że organ nie zajmie stanowiska w terminie 21 dni,

u s t a l a m
l o k a l i z a c j ę i n w e s t y c j i c e l u p u b l i c z n e g o

polegającą na budowie linii kablowej oświetlenia drogowego, na działkach o nr ewid. 486/3, 486/5, 484/13 położonych w obrębie Rytel, gm. Czersk, określoną w załączniku graficznym stanowiącym integralną część niniejszej decyzji.

1. Rodzaj inwestycji: budowa obiektu infrastruktury technicznej – linii kablowej oświetlenia drogowego.
2. Warunki i szczegółowe zasady zagospodarowania terenu oraz jego zabudowy:
 - a) ustalenia dotyczące warunków i wymagań kształtowania ładu przestrzennego:
 - budowie linii kablowej oświetlenia drogowego;
 - parametry projektowanej inwestycji powinny być zgodne z projektem technicznym,
 - instalację wewnętrzną należy wykonać zgodnie z wymaganiami normy PN-IEC 60364 oraz Rozporządzenia Ministra Infrastruktury z dnia 12.04.2002r. w sprawie „warunków technicznych, jakim powinny odpowiadać budynki i ich usytuowanie” (Dz. U. 2015 poz. 1422),
 - instalowane urządzenia powinny spełniać wymagania norm oraz posiadać odpowiednie atesty,
 - przyłączane urządzenia powinny posiadać wymagane odporność na zaburzenia elektromagnetyczne oraz powinny być tak skonstruowane, aby nie wywoływały w swoim środowisku zaburzeń elektromagnetycznych o wartościach przekraczających odporność na te zaburzenia innych urządzeń występujących w tym środowisku,
 - istniejące rowy melioracyjne i rurociągi powinny zostać zachowane, a realizacja przedmiotowej inwestycji nie może pogorszyć ich stanu technicznego,
 - projekt budowlany przedmiotowej inwestycji, zaprojektowanej zgodnie z rozporządzeniem Ministra Transportu i Gospodarki Morskiej z dnia 2 marca 1999 r. w sprawie warunków

14

lokalizacji inwestycji celu publicznego polegającej na budowie linii kablowej oświetlenia drogowego, na działkach o nr ewid. 486/3, 486/5, 484/13 położonych w obrębie Rytel, gm. Czersk.

Zgodnie z art. 53 ust. 3 Ustawy z dnia 27 marca 2003 r. o planowaniu i zagospodarowaniu przestrzennym (Dz. U. z 2016 r. poz. 778 z późn. zm.), dokonano analizy warunków i zasad zagospodarowania terenu oraz jego zabudowy wynikających z przepisów odrębnych oraz stanu faktycznego i prawnego terenu, na którym przewiduje się realizację inwestycji.

Na podstawie art. 6 ustawy z 21 sierpnia 1997 r. o gospodarce nieruchomościami (Dz. U. z 2016 r. poz. 2147 z późn. zm.) powyższą inwestycję zalicza się do inwestycji celu publicznego.

W związku z tym, że dla terenu objętego inwestycją Gmina Czersk nie posiada aktualnego miejscowego planu zagospodarowania przestrzennego określenie sposobów zagospodarowania i warunków zabudowy następuje w drodze decyzji o ustaleniu lokalizacji inwestycji celu publicznego. Projekt decyzji o lokalizacji inwestycji celu publicznego przygotował dnia 14.03.2017 r. mgr Rafał Łucki, posiadający kwalifikacje do wykonywania zawodu urbanisty uzyskane na podstawie ustawy z 15 grudnia 2000 r. o samorządach zawodowych architektów oraz inżynierów budownictwa (Dz. U. z 2016 r. poz. 1725).

Zgodnie z art. 53 ust. 1 Ustawy z dnia 27 marca 2003 r. o planowaniu i zagospodarowaniu przestrzennym (Dz. U. z 2016 r. poz. 778 z późn. zm.) o wszczęciu i przebiegu postępowania w sprawie wydania decyzji o ustaleniu lokalizacji inwestycji celu publicznego w sposób zwyczajowo przyjęty ogłoszono przez obwieszczenie na tablicy ogłoszeń Urzędu Miasta i Gminy w Czersku, a inwestora oraz właścicieli i użytkowników wieczystych nieruchomości, której dotyczy inwestycja zawiadomiono na piśmie.

Zgodnie z art. 53 ust. 4 pkt 8 Ustawy z dnia 27 marca 2003 r. o planowaniu i zagospodarowaniu przestrzennym (Dz. U. z 2016 r. poz. 778 z późn. zm.), ze względu na położenie na obszarach objętych ochroną na podstawie przepisów o ochronie przyrody, decyzję wydaje się po uzgodnieniu z Regionalnym Dyrektorem Ochrony Środowiska.

W związku z powyższym należało orzec jak w sentencji niniejszej decyzji.

POUCZENIE

W celu uzyskania pozwolenia na budowę należy złożyć wniosek do Starostwa Powiatowego w Chojnicach. Do wniosku o udzielenie pozwolenia na budowę należy dołączyć:

- 4 egz. projektu budowlanego wraz z opiniami, uzgodnieniami, pozwoleniami i innymi dokumentami wymaganymi przepisami szczególnymi oraz zaświadczeniem, o którym mowa w art. 12 ust. 7 Ustawy z dnia 7 lipca 1994 r. - Prawo Budowlane (Dz. U. 2016 poz. 290 z późn. zm.),
- oświadczenie o posiadanym prawie do dysponowania nieruchomością na cele budowlane,
- niniejszą decyzję o ustaleniu warunków zabudowy.

Decyzja niniejsza nie rodzi praw do terenu oraz nie narusza prawa własności i uprawnień osób trzecich. Wnioskodawcy, który nie uzyskał prawa do dysponowania nieruchomością przeznaczoną na cele budowlane nie przysługuje roszczenie o zwrot nakładów poniesionych w związku z otrzymaną decyzją o ustaleniu lokalizacji inwestycji celu publicznego. Decyzja nie może być przeniesiona na rzecz innej osoby. Decyzja traci ważność, jeżeli inwestor nie uzyska prawa do dysponowania nieruchomością na cele budowlane lub prawa do dysponowania nieruchomością na czas prowadzenia robót, bądź też utraci te prawa.

Decyzja może ulec wygaśnięciu, jeżeli inny wnioskodawca uzyskał pozwolenie na budowę, lub dla terenu objętego inwestycją uchwalono plan miejscowy, którego ustalenia są inne niż w wydanej decyzji.

Starostwo Powiatowe w Chojnicach
Wydział Geodezji
ul. Człuchowska 38, 89-600 Chojnice

Miejsce i data: Chojnice, dn. 01.06.2017

PROTOKÓŁ Nr GE.6630.194.2017
uzgodnienia dokumentacji projektowej obiektu

Linia energetyczna oświetlenia drogowego w miejscowości Rytel na ulicy Jagodowej obejmująca działki nr: 484/13, 486/3, 486/5.

Rytel, dz.: 484/13, 486/3, 486/5 ul. Jagodowa

Płatnik:

USŁUGI PROJEKTOWE I NADZORY BRANŻY
ELEKTRYCZNEJ EDMUND HAPKA NIP:
555-102-55-53 ul. Wiśniowa 2
89-600 Chojnice

Inwestor:

ODPIS

Na podstawie zlecenia nr: - z dnia 27.05.2017

Data wpływu: 29.05.2017

Uzgadnia lokalizację obiektu z następującymi uwagami:

- 1 ENEA Operator Sp. z o.o. - *Załącznik nr 1 do uzgodnienia*
Rejon Dystrybucji w Chojnicach *nr. 221/2017 z dnia 23.05.2017.*

ENEA Operator Sp. z o.o.
REJON DYSTRYBUCJI
CHOJNICE (2)
[Signature]
Tomasz Zieliński

- 2 Orange Polska S.A. Dział
Ewidencji i Zarządzania
Danymi o Infrastrukturze
Bydgoszcz

nie stawia się

- 3 Polska Spółka
Gazownictwa sp. z o.o.,
Oddział w Gdańsku,
Placówka w Chojnicach

Nie dotyczy

[Signature]

- 4 Miejskie Wodociągi Sp. z
o.o. w Chojnicach

WYKAZ UZGODNIENÍ BRANŻOWYCH

Lp.	Nazwa jednostki uzgadniającej	Ugod. na str.
1	ENEA Operator Sp. z o.o. Rejon Dystrybucji Chojnice 89-600 Chojnice, ul. 14 Lutego 15	21
2	Urząd Miejski Czersk 89-650 Czersk ul. Kościuszki 27	22-23



Urząd Miejski
ul. Kościuszki 27
89-650 Czersk

BURMISTRZ CZERSKA

Czersk, 2017-05-24

WG.7230.1.65.2017

Załącznik nr 1

Uzgodnienie nr 7230.1.65.2017

Projekt zagospodarowania terenu dla inwestycji: projekt budowy linii kablowej oświetlenia drogowego wraz z szafką oświetleniową na ulicy Jagodowej w Rytle – dotyczy drogi gminnej dz. nr 486/3, 486/5, 484/13 (obr. Rytle).

Wnioskodawca: Usługi Projektowe i Nadzory Branży Elektrycznej Edmund Hapka, ul. Wiśniowa 2, 89-600 Chojnice

Przedłożony projekt uzgadnia się na następujących warunkach:

1. Złożyć wniosek w Urzędzie Miejskim w Czersku o wydanie decyzji na zajęcie pasa drogowego i decyzji na prowadzenie robót w pasie drogowym.
2. Wszystkie prace prowadzone w pasie drogowym winny być odpowiednio zabezpieczone (ogrodzone i oznakowane).
3. Przywrócić do stanu pierwotnego nawierzchnię drogi wg niżej wymienionych warunków:
 - a) uzupełnić nawierzchnię drogi gruntowej tłuczniem (podłoże o grubości 15 cm) w miejscu gdzie prowadzone były wykopy, a następnie teren zagęścić
 - b) zagęścić pozostałą część pasa drogowego, gdzie prowadzone były wykopy,
 - c) uporządkować pobocza drogi.
4. Zawiadomić o terminie zakończenia prac w pasie drogowym Urząd Miejski w Czersku celem dokonania protokolarnego odbioru (podać numer uzgodnienia).
5. Niniejsze uzgodnienie jest niezbędnym załącznikiem do projektu.
6. Uzgodnienie jest ważne przez 1 rok od daty jego wydania.

Z up. BURMISTRZA

Przemysław Bloch
Zastępca Burmistrza

Otrzymują:

1. Usługi Projektowe i Nadzory Branży Elektrycznej Edmund Hapka

a/a (IS)



Przejrzysta
Gmina

tel. (52) 395 48 10
fax. (52) 395 48 11
urząd_miejski@czersk.pl
www.czersk.pl

GINA CZERSK
NIP GMINY: 555-19-06-979
REGON GMINY: 092351274

URZĄD MIEJSKI W CZERSKU
NIP URZĘDU: 555-10-04-060
REGON URZĘDU: 000528899



WYKAZ WŁAŚCICIELI DZIAŁEK

na których projektowana jest budowa linii kablowej oświetlenia drogowego
ulicy Jagodowej w Rytlu

Lp .	Nr działki	Właściciel-użytkownik wieczysty	Uzgod. na str.
1	484/13 486/3 486/5	Gmina Czersk ul. Kościuszki 27, 89-650 Czersk	22-23

STAROSTA CHOJNICKI

Województwo: pomorskie
 Powiat: chojnicki
 Jednostka ewidencyjna: 220204_5, Czersk - G
 Obręb ewidencyjny: Nr 0020, Rytel

(nazwa organu wydającego dokument)

UPROSZCZONY WYPIS Z REJESTRU GRUNTÓW

sporządzono dnia: 24.02.2017 12:08:21

według stanu na dzień: 24.02.2017 12:08:21

Nr jednostki rejestrowej: G8

Osoby: 1

Udział Forma władania	Dane osoby fizycznej / instytucji
1/1 własność	GMINA CZERSK siedziba: ul. Kościuszki 27, 89-650 Czersk

Działki ewidencyjne: 1

Arkusz	Nr działki	Adres lub położenie	Powierzchnia [ha]	Użytek i klasa bonitacyjna		Nr KW lub inne dokumenty
				Rodzaj	Pow [ha]	
20	484/13	Rytel, ul. Jagodowa	0.0673	dr	0.0673	KW 40628 (SR w Chojnicach)
Identyfikator: 220204_5.0020.484/13 Działka objęta formą ochrony przyrody: brak danych Rejestr zabytków: brak danych Wartość: brak danych Rejon statystyczny: brak danych						
		Razem powierzchnia działek:	0.0673 ha			
		Słownie:	sześćset siedemdziesiąt trzy metry kwadratowe			

UWAGA: W jednostce znajdują się jeszcze inne działki.

Powierzchnia całej jednostki rejestrowej: 0.5783 ha (pięć tysięcy siedemset osiemdziesiąt trzy metry kwadratowe)

Oznaczenia klas i użytków
dr - Drogi

Justyna Gierszewska
 dnia: 24.02.2017

(sporządził: data i podpis)



(pieczęć urzędowa)

Z up. Starosty

mgr Justyna Hoppe
 Inspektor
 Wydział Geodezji

(imię i nazwisko osoby reprezentującej organ)
 data i podpis

STAROSTA CHOJNICKI

Województwo: pomorskie
 Powiat: chojnicki
 Jednostka ewidencyjna: 220204_5, Czersk - G
 Obręb ewidencyjny: Nr 0020, Ryteł

(nazwa organu wydającego dokument)

UPROSZCZONY WYPIS Z REJESTRU GRUNTÓW

sporządzono dnia: 24.02.2017 12:08:21

według stanu na dzień: 24.02.2017 12:08:21

Nr jednostki rejestrowej: G801

Osoby: 1

Udział Forma władania	Dane osoby fizycznej / instytucji
1/1 własność	GINA CZERSK siedziba: ul. Kościuszki 27, 89-650 Czersk

Działki ewidencyjne: 2

Arkusz	Nr działki	Adres lub położenie	Powierzchnia [ha]	Użytek i klasa bonitacyjna		Nr KW lub inne dokumenty
				Rodzaj	Pow [ha]	
20	486/3	-	0.0470	dr	0.0470	SL1C/00022065/7
Identyfikator: 220204_5.0020.486/3 Działka objęta formą ochrony przyrody: brak danych Rejestr zabytków: brak danych Wartość: brak danych Rejon statystyczny: brak danych						
20	486/5	-	0.0117	dr	0.0117	SL1C/00022065/7
Identyfikator: 220204_5.0020.486/5 Działka objęta formą ochrony przyrody: brak danych Rejestr zabytków: brak danych Wartość: brak danych Rejon statystyczny: brak danych						
Razem powierzchnia działek:			0.0587 ha			
Słownie:			pięćset osiemdziesiąt siedem metrów kwadratowych			

UWAGA: W jednostce znajdują się jeszcze inne działki.

Powierzchnia całej jednostki rejestrowej: 46.4184 ha (czterdzieści sześć hektarów cztery tysiące sto osiemdziesiąt cztery metry kwadratowe)

Oznaczenia klas i użytków
dr - Drogi

Justyna Gierszewska
 dnia: 24.02.2017

(sporządził: data i podpis)

(pieczęć urzędowa)

Z up. Starosty
 mgr Justyna Gierszewska
 Inspektor
 w Wydziale Geodezji
 24.02.2017

(imię i nazwisko osoby reprezentującej organ)
 data i podpis

OPIS DO PROJEKTU ZAGOSPODAROWANIA TERENU

1. Przedmiot inwestycji:
Przedmiotem inwestycji jest budowa linii kablowej oświetlenia drogowego ulicy Jagodowej na działkach o numerach ewidencyjnych 484/13, 486/3 i 486/5 w miejscowości Rytel.
2. Istniejący stan zagospodarowania terenu:
Sieć energetyczna
Sieć wodociągowa
Sieć kanalizacyjna sanitarna
Sieć gazowa
3. Projektowane zagospodarowanie terenu:
Wykonanie budowy linii kablowej oświetlenia drogowego ulicy Jagodowej na działkach o numerach ewidencyjnych 484/13, 486/3 i 486/5 w miejscowości Rytel.
4. Zestawienie powierzchni poszczególnych części zagospodarowania terenu:
Nie dotyczy
5. Dane informujące o wpisie do rejestru zabytków:
Działki i obiekty nie są wpisane do rejestru zabytków i dlatego nie podlegają ochronie.
6. Dane określające wpływ eksploatacji górniczej:
Nie dotyczy
7. Informacje o przewidywanych zagrożeniach:
Projektowane urządzenia nie wprowadzają zagrożenia dla środowiska. Nie mają też wpływu na higienę i zdrowie użytkowników. Elementy pod napięciem mogą stanowić jednak zagrożenie dla człowieka na skutek porażenia prądem elektrycznym. Urządzenia zaprojektowano tak, aby to zagrożenie wyeliminować.
Planowaną inwestycję zalicza się do I kategorii geotechnicznej w prostych warunkach gruntowych i w związku z tym dla jej realizacji nie są wymagane badania geotechniczne. Przy realizacji inwestycji należy zastosować takie rozwiązania techniczne, technologiczne i organizacyjne, które ograniczą negatywny wpływ na środowisko.
Projektowana inwestycja leży w granicy Obszaru Natura 2000 „Bory Tucholskie PLB 220009. Niniejszy projekt i jego realizacja uwzględnia ochronę siedlisk przyrodniczych dla tego obszaru, a na etapie realizacji inwestycji należy zapewnić niezbędne warunki do ochrony siedlisk przyrodniczych oraz siedlisk gatunków roślin i zwierząt dla tego obszaru, a także ograniczyć negatywny wpływ na gatunki, dla których został wyznaczony Obszar Natura 2000.
Niniejsza inwestycja leży w otulinie Tucholskiego Parku Krajobrazowego. Projekt spełnia wymagania i zakazy określone w ustawach, rozporządzeniach i uchwałach.
W trakcie prowadzenia robót budowlanych lub ziemnych w przypadku odkrycia przedmiotu, co do którego istnieje przypuszczenie, iż jest on zabytkiem, należy wstrzymać wszelkie roboty mogące uszkodzić lub zniszczyć odkryte przedmioty,

zabezpieczyć przy użyciu dostępnych środków ten przedmiot i miejsce jego odkrycia i niezwłocznie zawiadomić o tym Wojewódzkiego Konserwatora Zabytków, a jeśli nie jest to możliwe, Burmistrza Miasta Czersk.

Przewiduje się szerokość rozkopu 0,5m, prace ziemne prowadzone będą poza obrębem brył korzeniowych drzew i krzewów. W okresie budowy linii kablowej nie będzie zamknięta droga, uniemożliwiając tym samym przejazd pojazdów o normatywnych gabarytach.

Nie ma potrzeby tymczasowego zasilania odbiorców w energię elektryczną na czas projektowanej inwestycji.

8. Inne dane wynikające ze specyfikacji obiektu:

Zgodnie z obowiązującymi normami energetycznymi dla lokalizowania sieci oświetlenia drogowego o napięciu poniżej 1 kV wymagana odległość pozioma przy zbliżeniu wynosi 0,5m. Odległość tą można zmniejszyć do 10cm, jeżeli na kabel oświetleniowy zostaną założone rury osłonowe. Projektowaną szafkę oświetleniową można lokalizować bezpośrednio przy granicy i nie wymaga strefy ochronnej.

Stwierdza się, że oddziaływanie projektowanej linii oświetlenia drogowego nie przekracza 0,5m od osi projektowanego kabla w bok i nie wkracza poza obszar działek objętych przedmiotową inwestycją.

PROJEKTANT
w specjalności inżynieria elektryczna
w zakresie sieci i instalacji elektrycznej
Edmund Hupka
UAN-KZ-7210/3-01/2 I 210/89

INFORMACJA

O OBSZARZE ODDZIAŁYWANIA OBIEKTU

Na podstawie art.20 punkt 1 podpunkt 1c Ustawy z dnia 7 lipca 1994r. - Prawo budowlane (j.t. Dz.U.z dnia 8 marca 2016r. Poz.290 ze zm.) - projektant określa obszar oddziaływania projektowanego obiektu mając na uwadze ograniczenia w zagospodarowaniu terenu.

Inwestycja nie należy do przedsięwzięć, o których mowa w art.71 Ustawy z dnia 3 października 2008r.o udostępnianiu informacji o środowisku i jego ochronie, udziale społeczeństwa w ochronie środowiska oraz o ocenach oddziaływania na środowisko (Dz. U. z 2013r. poz.1235) i nie kwalifikuje się do grupy przedsięwzięć wymienionych w rozporządzeniu Rady Ministrów z dnia 9 listopada 2010r. w sprawie określenia rodzajów przedsięwzięć mogących znacząco oddziaływać na środowisko oraz szczegółowych uwarunkowań związanych z kwalifikowaniem przedsięwzięcia do sporządzania raportu o oddziaływaniu na środowisko (Dz. U. Z 2010 nr 213 poz.1397) oraz analizy Rozporządzenia Ministra Infrastruktury z dnia 12 kwietnia 2002r. w sprawie warunków technicznych, jakim powinny odpowiadać budynki i ich usytuowanie (Dz.U z 2015r. Poz 1422 z późn. zmianami) pod kątem wyznaczenia w otoczeniu obiektu budowlanego terenu, na który obiekt oddziałuje wprowadzając ograniczenia w jego zagospodarowaniu.

Obszar oddziaływania projektowanej inwestycji zamyka się w granicach działek o numerach geodezyjnych 484/13, 486/3 i 486/5 i nie zmienia sposobu zagospodarowania działek sąsiednich.

Projektowana sieć elektroenergetyczna (linia kablowa oświetlenia drogowego) nie jest uciążliwa dla środowiska i nie oddziałuje w żaden sposób na działki sąsiednie.

Nie będzie powodować uciążliwości powodowanych przez zacienianie, przesłanianie, hałas, wibracje, zakłócenia elektryczne i promieniowanie, a także uciążliwości w zakresie zanieczyszczenia powietrza, wody i gleby. Nie ogranicza dostępu do drogi publicznej dla innych działek i nie zmienia stosunków wodnych na sąsiednich działkach osób trzecich. Nie ogranicza również korzystania z wody, kanalizacji, energii elektrycznej i ciepłej oraz środków łączności dla obiektów zlokalizowanych na sąsiednich działkach.

Ograniczenia, jakie wynikają z możliwości zagospodarowania lub zabudowy działki na której jest projektowana sieć elektroenergetyczna oraz uregulowania odnoszące się do odległości innych obiektów i granic nieruchomości, stanowią przepisy z zakresu budowy elektroenergetycznych linii kablowych i ochrony przeciwporażeniowej: -PN-76/E-05125"Elektroenergetyczne i sygnalizacyjne linie kablowe" -PN-92/E-05009/41"Ochrona przeciwporażeniowa".

Projektowana inwestycja przebiegać będzie w pasie drogowym.

PROJEKTANT
w szczególności: *[Podpis]*
w zakresie: *[Podpis]*
E. *[Podpis]*
JAN-Z 2017/03/17 2017/03

OPIS TECHNICZNY

1. Przedmiot opracowania

Przedmiotem opracowania niniejszego projektu budowlanego jest budowa oświetlenia drogowego na działkach nr 484/13, 486/3 i 486/5 na ulicy Jagodowej w Rytle. Zasilanie projektowanego oświetlenia z projektowanego złącza kablowo-pomiarowego nr 402/1 (odrębny projekt ENEi) i projektowanej szafki oświetleniowej. Inwestorem jest Gmina Czersk.

2. Podstawa opracowania

Projekt opracowano na zlecenie Gminy Czersk. Podstawą do opracowania były:

- a) warunki przyłączenia z Rejonu Dystrybucji Chojnice
- b) umowa o przyłączenie
- c) decyzja o ustaleniu inwestycji celu publicznego
- d) obowiązujące przepisy budowy, rozporządzenia i normy,
- e) karty katalogowe,
- f) uzgodnienia,
- g) wizja na obiekcie,
- h) mapa 1:500

3. Dane ogólne

- | | | |
|-------------------------------|---|--|
| - stacja transformatorowa | — | Rytel GS - N-33691, |
| - napięcie sieci zasilającej | — | 230V, |
| - dodatkowa moc szczytowa | - | 0,275 kW, |
| - pomiar energii elektrycznej | — | licznik energii czynnej w złączu
kablowo-pomiarowym nr 402/1
przy ulicy Jagodowej |
| - ochrona od porażen | — | wyłączanie szybkie, |
| - granica stron | - | zaciski na wyjściu przewodów od
zabezpieczenia w złączu, w kierunku
instalacji Klienta |

4. Zakres projektu

Niniejszy projekt obejmuje:

- kabel zasilający
- szafkę oświetleniową
- linię kablową oświetlenia drogowego,
- ochronę od porażen.

5. Kabel zasilający nN

Od projektowanego złącza kablowego ZK1-1P nr 402/1 przy ul. Jagodowej (odrębny projekt ENEi) wyprowadzić kabel YAKXS 4x35 mm² do projektowanej szafki oświetlenia drogowego SO. Długość kabla 3m(trasy 1m). Wykonać opisy końcówek kabli w złączu i szafce. Trasę pokazano na rys.1.

6. Szafka oświetlenia SO

W miejscu zgodnym z rysunkiem nr 1 zabudować szafkę oświetlenia drogowego SO. Obudowa szafki z tworzywa sztucznego niepalnego zamykana na zamek patentowy. Wykonać opisy szafki i elementów wyposażenia. Schemat pokazano na rys. 2.

7. Linia kablowa oświetlenia drogowego

Od w/w szafki wykonać linię kablową oświetlenia drogowego kablem YAKXS 4x35mm² o łącznej długości 164m (trasy 134m). Linię zaprojektowano jako dwa obwody. Trasa kabli pokazana jest na rysunku nr 1.

Na latarnie w ilości 5 szt zastosować słupy stalowe, ocynkowane, malowane, okrągłe, zbieżne, o wysokości 8m z profili cienkościennych na prefabrykowanych fundamentach. Wysięgniki jednoramienne, stalowe, ocynkowane, malowane. Oprawy oświetleniowe LED, 50W, korpus z aluminium, 5-cio poziomowa regulacja mocy, IP66, klosz IK08. W wnękach słupów zabudować izolacyjne złącza bezpiecznikowe typu IZK-2-01 z zabezpieczeniami Bi Wts 10A, fazowe IZK-2-02, zerowe IZK-2-03.

Wytyczenie trasy kabla zlecić do Biura Geodezji. Kabel układać na 10cm warstwie piasku linią falistą, na głębokości 0,7m. Przy szafce oświetleniowej SO i latarniach pozostawić 1,0m zapasy kabli. Promień średnicy zginania kabla nie może być mniejszy niż 10-cio krotna średnica kabla. Z uwagi na istniejące instalacje podziemne kabel na skrzyżowaniach i zbliżeniach ułożyć w rurach ochronnych DVK75 mm. Kabel ułożony w ziemi zaopatrzyć co 10m, przy słupach i przy szafce w oznaczniki, które powinny zawierać napis: „YAKXS 4x35mm² 2017 oświetlenie Gmina Czersk”. Ułożony kabel przysypać 10cm warstwą piasku i następnie 15cm warstwą ziemi rodzimej na której ułożyć folię kablową koloru niebieskiego. Rów kablowy zasypywać warstwami, ubijając poszczególne warstwy. Nadmiar ziemi uformować nad wykopem dla późniejszego osiadania.

Przed zasypaniem zgłosić do odbioru przez Inspektora Nadzoru i namiaru przez Geodezję. Przed zasypaniem dokonać również pomiaru ciągłości żył i oporności izolacji. Kabel w szafce i w słupach opisać tabliczkami grawerowanymi z napisem: typ i przekrój kabla, oraz dokąd idzie (nr słupa).

Uwaga!

Z uwagi na zagęszczenie podziemnych urządzeń i instalacji wykop rowu kablowego prowadzić ręcznie i bardzo ostrożnie. Zachować wymagane odległości i uwagi z uzgodnień branżowych.

8. Ochrona od porażen


Jako ochronę od porażen na oświetleniu drogowym zastosować wyłączenie szybkie. Żyły neutralne kabli i przewodów winne być o barwie niebieskiej. Przewody lub żyły ochronne barwy żółto-zielonej. Przewód neutralny nie może posiadać w całej długości instalacji żadnych zabezpieczeń ani łączników jednobiegunowych. W słupach nr 103 i 202 zacisk neutralny uziemić łącząc go z uziomem o wartości max 5Ω .

We wszystkich słupach dokonać połączenia przewodem LY 16mm² o kolorze izolacji żółto-zielonej konstrukcji słupów z zaciskami neutralnymi. Przed oddaniem do eksploatacji należy dokonać pomiaru oporności izolacji, ciągłości żył i sprawdzenia skuteczności szybkiego wyłączania. Protokoły dostarczyć do odbioru.

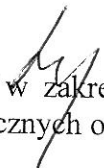
9. Uwagi końcowe

Całość prac wykonać zgodnie z obowiązującymi przepisami i normami. Przed rozpoczęciem prac uzyskać stosowne pozwolenia.

Projektant:

Edmund Hapka
upr. UAN-KZ-7210/210/89 
w specjalności instalacyjno-inżynieryjnej
w zakresie sieci i instalacji elektrycznych

Sprawdzający:

Adam Linda
upr. 70/Gd/2002 
w specjalności instalacyjnej w zakresie sieci,
instalacji i urządzeń elektrycznych oraz
elektroenergetycznych

Informacja dotycząca Planu bezpieczeństwa i ochrony zdrowia

Obiekt: Linia kablowa oświetlenia drogowego
ulicy Jagodowej w Rytlu

Adres: RYTEL
ul. Jagodowa
Działki: 484/13, 486/3 i 486/5

Inwestor: Gmina Czersk
ul. Kościuszki 27
89-650 Czersk

Projektant: Edmund Hapka
ul. Wiśniowa 2
89-600 Chojnice

Opracował:

PROJEKTANT
w specjalności instalacji inżynierskiej
w zakresie sił i instalacji elektrycznej
Edmund Hapka
UAN-KZ-7210/380/97 i 210/89

Chojnice, dnia 05.06.2017r.

OPIS

1. Zakres robót budowlanych:

- Wykonanie wykopów otwartych o głębokości 0,8m dla ułożenia kabla oświetlenia drogowego
- Ułożenie rur ochronnych,
- Ułożenie kabli energetycznych,
- Montaż i ustawianie latarni ośw.,
- Podłączenie kabli w latarni ośw.,
- Wykonanie uziemień
- Wykonanie pomiarów,
- Zasypanie i odtworzenie nawierzchni,
- Uporządkowanie terenu.

2. Wykaz istniejących obiektów budowlanych:

- istniejące linie nN
- istniejąca sieć SN
- istniejąca sieć telekomunikacyjna
- istniejąca sieć wodociągowa i kanalizacyjna,

3. Elementy zagospodarowania terenu które mogą stwarzać zagrożenie bezpieczeństwa ludzi:

- Linie energetyczne kablów nN i SN
- Skrzyżowanie na trasie projektowanego kabla energetycznego z urządzeniami innych gestorów,
- Istniejące nawierzchnie,
- Układ drogowy

4. Przewidywane zagrożenia podczas realizacji robót:

- ruch pojazdów mechanicznych po drodze,
- ruch pieszych,
- możliwość osunięcia się ziemi podczas wykonywania wykopów,
- prace montażowe prowadzone na wyłączonych urządzeniach sieci energetycznej będącej w stanie normalnym pod napięciem.

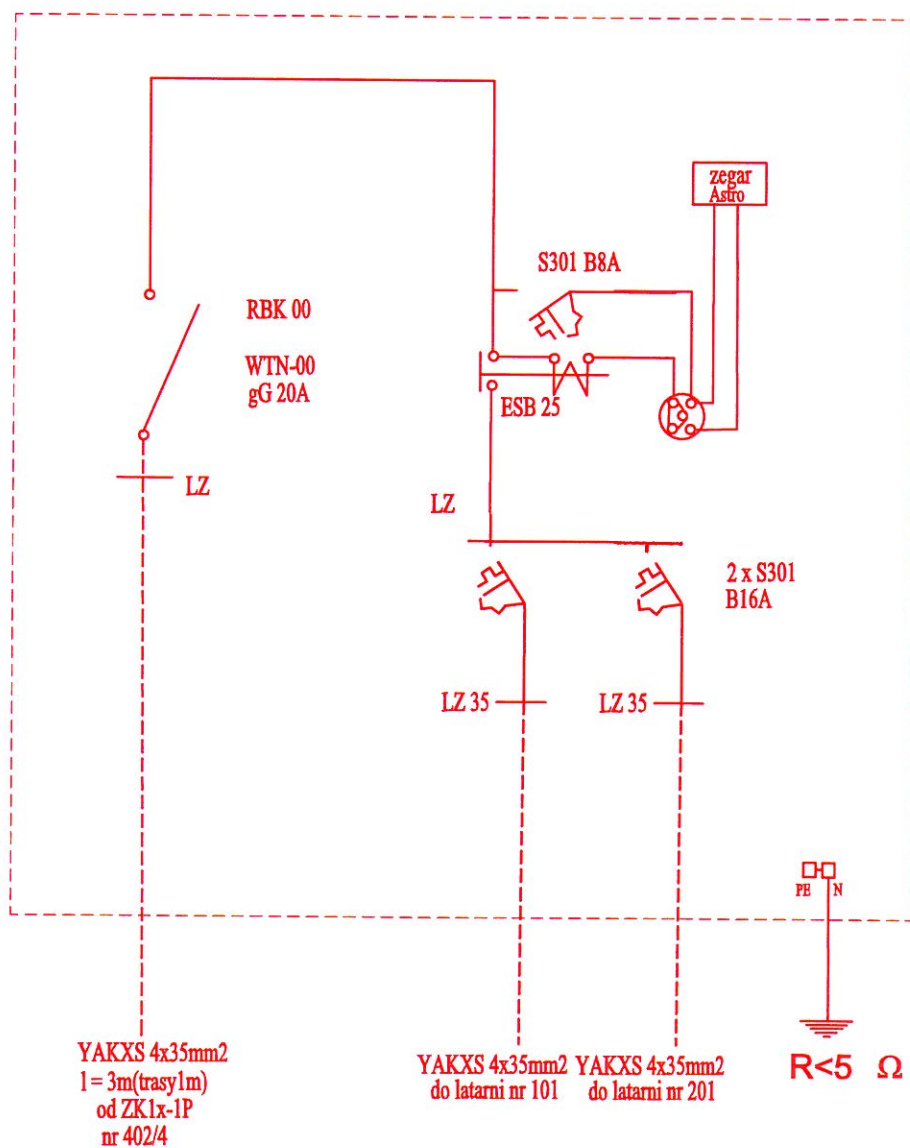
5. Sposób przeprowadzania instruktażu przed przystąpieniem do robót:

W miejscu pracy należy zaznajomić wszystkich zatrudnionych w zespole pracowników ze sposobem przygotowania pracy, występujących zagrożeniach w miejscu pracy i bezpośrednim sąsiedztwie innych elementów oraz wskazać warunki i metody bezpiecznego wykonywania powierzonych zadań. Przeprowadzony instruktaż należy odnotować w książce instruktaży i potwierdzić podpisami wszystkich szkolonych pracowników biorących udział w realizacji robót.

6. Środki techniczne zapobiegające niebezpieczeństwom wynikającym z wykonywanych robót:

- całość prac związanych z realizacją robót należy wykonać zgodnie z obowiązującymi Przepisami Budowy Urządzeń Elektroenergetycznych i Polskich Norm,
- prace na urządzeniach będących w ruchu elektrycznym należy prowadzić po ich uprzednim wyłączeniu i dopuszczeniu do prac zgodnie z obowiązującą procedurą w RD Chojnice,
- na prace w terenach dróg gminnych należy uzyskać pozwolenie na zajęcie pasa drogowego przedstawiając projekt organizacji ruchu drogowego na czas prowadzenia robót,
- na pozostałych terenach wygrodenie wykopów i ich zabezpieczenie wykonać zgodnie z Rozporządzeniem MBiPMB z dnia 28 marca 1972 w sprawie „Bezpieczeństwa i higieny pracy przy wykonywaniu robót budowlanych, montażowych i rozbiórkowych” wraz z późniejszymi zmianami,
- stosować się do uwag i wymagań stawianych przez gestorów poszczególnych sieci.

Szafka oświetleniowa SO



WYŁĄCZENIE SZYBKIE

USŁUGI PROJEKTOWE I NADZORY BRANŻY ELEKTRYCZNEJ
89-800 CHOJNICE ul. WIŚNIOWA 2

Nazwa i adres obiektu budowlanego:
LINIA KABLOWA OŚWIETLENIA DROGOWEGO
Rytel ul. Jagodowa Działki: 484/13, 486/3 i 486/5

Przedmiot:
SCHEMAT SZAFKI OŚWIETLENIOWEJ SO

Data:
05.06.2017

Skala:

Projektant:
Edmund Hapien
UAN-KZ-7210/ 210/89
w specjalności Instalacyjno Inżynierskiej w zakresie sieci
i instalacji elektrycznej

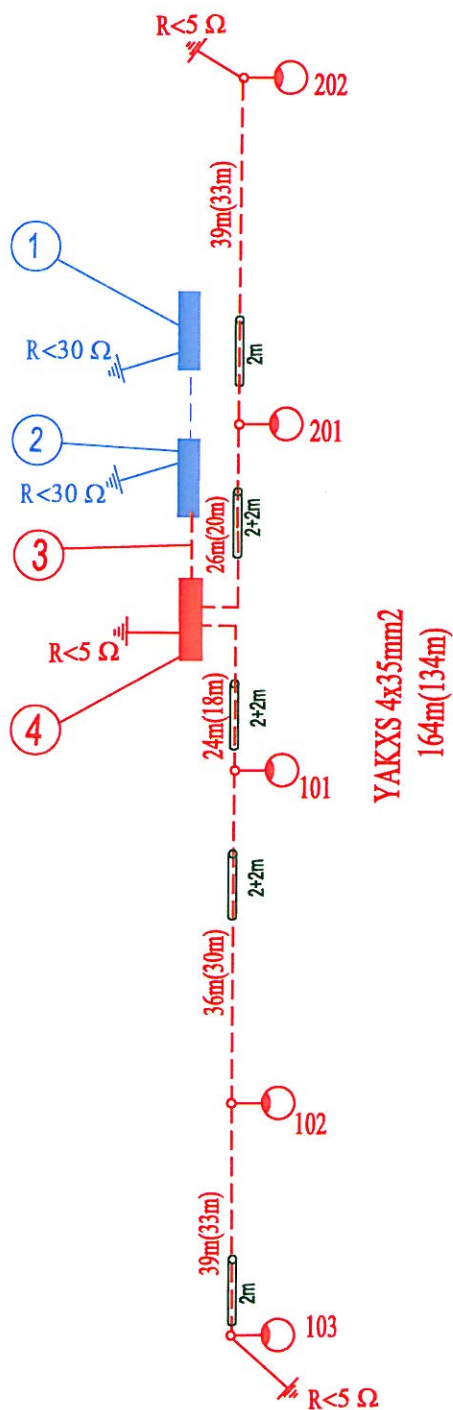
Podpis:
[Signature]

Nr rys.:

Sprawdzający: Adam Linda 70/Gd/2002
w specjalności Instalacyjnej w zakresie sieci, instalacji i urządzeń
elektrycznych oraz elektroenergetycznych

Podpis:
[Signature]

2



LEGENDA

- ① Istn. ZK nr 402
 - ② Proj. ZP1x-1P nr 402/1
 - ③ Proj. kabel zasil. YAKXS4x35 - 3m(1m)
 - ④ Proj. szafka oświetleniowa SO

----- Proj. kabel ośw. YAKXS4x35 - 164m(134m)

Proj. latarnia ośw.


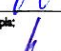
Proj. rura ochronna AROT DVK 75mm

37m(30m)

Długość odcinka kabla (długość trasy)

Projektowane uziemienie R < 5 om

WYŁĄCZENIE SZYBKIE

USŁUGI PROJEKTOWE I NADZORY BRANŻY ELEKTRYCZNEJ 89-600 CHOJNICE ul. WISNIOWA 2		
Nazwa i adres obiektu budowlanego: LINIA KABLOWA OŚWIETLENIA DROGOWEGO Rytel ul. Jagodowa Działki: 484/13, 486/3 i 486/5		
Projektant: SCHEMAT IDEOWY	Data: 05.06.2017	Skala:
Projektant: Edmund Hapka UAN-KZ-7210/ 210/89 w specjalności Instalacyjnej i tryzacyjnej w zakresie sieci i instalacji elektrycznej	Podpis: 	Nr rys.: <div style="font-size: 48pt; font-weight: bold; text-align: center;">3</div>
Sprawdzający: Adam Linda 70/Gd/2002 w specjalności Instalacyjnej w zakresie sieci, instalacji i urządzeń elektrycznych oraz elektroenergetycznych	Podpis: 	

Zestawienie montażowe kabli i osprzętu kablowego oświetlenia

L.p.	Stup, złącze kablo- we lub pomiarowe	szafa oświetlenia drogowego SO	stupa stalowa, ocynkowana, okrągła, zbieżna, 8m,	wysięgnik stalowy ocynkowany, jednoarmowy	oprawa LED, 50W, korpus z alu, 5-cio poziom reg.mocy, IP66, klosz IK08	element łączeniowy typu IZK 201(bezpiecznikowy)	element łączeniowy typu IZK 202(fazowy)	element łączeniowy typu IZK 203(zerowy)	Fundament Fbw-150	wkładka bezpiecznikowa BiWts 10A	przewód YDyp 3x2,5	kabel YAKXS 4x35mm ²	rura osłonowa AROT DVK 75mm niebieska	rura osłonowa AROT SRS 110mm niebieska	rura osłonowa AROT SRS-G 110mm niebieska	Przewód LY 16 zielono-żółty	folia niebieska 25cm	piasek droboziarnisty	Opaski kablowe do założenia w ziemi	tabliczka opisowa grawerowana na końcówkę kabla	Tabliczka aluminiowa z nr stupa	bednarka FeZn 4x25mm	pręty miedziane 14,2mm
1	Proj. ZK																			1			
2	Szafa oświel. SO	1										3					2	0,1	1	3	1	12	7,5
3	Stup nr 101		1	1	1	1	2	1	1	1	8	24	6			0,5	18	2,2	3	2	1		
4	Stup nr 102		1	1	1	1	2	1	1	1	8	36	6			0,5	30	3,6	4	2	1		
5	Stup nr 103		1	1	1	1	2	1	1	1	8	39	4			0,5	33	3,7	5	1	1	12	7,5
6	Szafa oświel. SO																						
7	Stup nr 201		1	1	1	1	2	1	1	1	8	26	6			0,5	20	2,3	3	2	1		
8	Stup nr 202		1	1	1	1	2	1	1	1	8	39	4			0,5	33	3,7	5	1	1	12	7,5
	Razem	1	5	5	5	5	10	5	5	5	40	167	26			2,5	136	15,6	21	12	6	36	22,5

Chojnice, dnia 05.06.2017r.

Na podstawie art. 20 ust. 4 ustawy z dnia 7 lipca 1994r. – Prawo Budowlane
(jednolity tekst Dz. U. z dnia 8 marca 2016 poz.290 ze zmianami)

Oświadczenie

Ja niżej podpisany, Edmund Hapka oświadczam, że projekt budowlany dla inwestycji polegającej na budowie linii kablowej oświetlenia drogowego ulicy Jagodowej na terenie działek nr 484/13, 486/3 i 486/5 w miejscowości Rytel został sporządzony zgodnie z obowiązującymi przepisami oraz zasadami wiedzy technicznej.

Edmund Hapka
upr .bud. nr UAN-KZ-7210/210/89
w specjalności instalacyjno-inżynieryjnej
w zakresie sieci i instalacji elektrycznych

Oświadczenie

Ja niżej podpisany, Adam Linda oświadczam, że projekt budowlany dla inwestycji polegającej na budowie linii kablowej oświetlenia drogowego ulicy Jagodowej na terenie działek nr 484/13, 486/3 i 486/5 w miejscowości Rytel został sporządzony zgodnie z obowiązującymi przepisami oraz zasadami wiedzy technicznej.

Adam Linda
upr. 70/Gd/2002
w specjalności: instalacyjnej w zakresie sieci,
instalacji i urządzeń elektrycznych oraz
elektroenergetycznych